

PORTANT REGLEMENTATION TEMPORAIRE DE LA CIRCULATION SUR LA VOIRIE COMMUNALE A L'OCCASION DE TRAVAUX DESSERVANT LA COMMUNE

2026-168

Le Maire de la Ville de MELESSE ;

Vu le code général des collectivités territoriales, et notamment les articles L2212-1 et suivants relatifs à la police municipale et les articles L2213-1 et suivants relatifs à la police de la circulation et du stationnement,

Vu le code de la route, et notamment les articles L411-1 et suivants relatifs aux pouvoirs de police de la circulation et les articles R411-1 et suivants relatifs aux pouvoirs généraux de police,

Vu le code général de la propriété des personnes publiques,

Vu le code pénal et notamment l'article R610-5,

Vu la loi n° 82-213 du 2 mars 1982 modifiée relative aux droits et libertés des communes, des départements et des régions, modifiée et complétée par la loi n° 82-623 du 22 juillet 1982,

Vu l'arrêté interministériel du 24 novembre 1967 modifié relatif à la signalisation des routes et autoroutes, modifié et complété,

Vu l'instruction interministérielle sur la signalisation routière, et notamment la 8^{ème} partie relative à la « signalisation temporaire »,

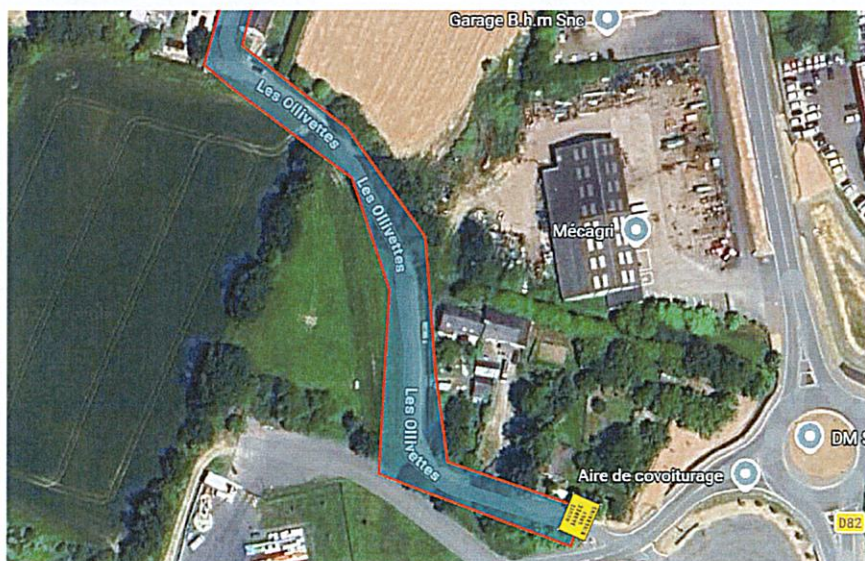
Vu les schémas définis dans le manuel de chef de chantier sur la signalisation temporaire, tome : routes bidirectionnelles.

Vu la demande d'arrêté municipal du 13 avril 2026 présentée par Potin TP, sise 28 ZA Millé, 35520 MELESSE, concernant le raccordement aux réseaux d'eaux enterrés.

Considérant que le bon déroulement de ces travaux par l'entreprise Potin TP, nécessite la réglementation suivante à la ZAC les Olivettes.

ARRÊTÉ

ARTICLE 1 : La circulation sera réglementée de la façon suivante à la ZAC les Olivettes



ARTICLE 2 : Cette autorisation n'est valable que du 14 avril 2026 au 18 avril 2026

ARTICLE 3 : La signalisation routière correspondante sera mise en place, conformément à la réglementation en vigueur, avant le démarrage des travaux et retirée dès la fin des travaux par l'entreprise Potin TP responsable des travaux. Cette signalisation devra être occultée pendant les périodes où aucune restriction ne persiste et éclairée la nuit dans le cas contraire.

ARTICLE 4 : La surveillance et la responsabilité des travaux seront assurées par l'entreprise Potin TP qui devra particulièrement veiller à assurer la sécurité des piétons et maintenir une circulation routière sécurisée sur la voie publique.

ARTICLE 5 : Le nettoyage des chantiers sera effectué autant de fois que nécessaire ; aucuns débris ou élément résiduel ne devra rester sur la chaussée, les dégâts éventuels causés sur la chaussée, les accotements ou les trottoirs seront à la charge de l'entreprise.

ARTICLE 6 : L'entreprise chargée des travaux devra afficher le présent arrêté sur l'emprise du chantier.

ARTICLE 7 : Les infractions au présent arrêté seront relevées par procès-verbal par les agents habilités, conformément à l'arrêté en vigueur.

ARTICLE 8 : La Directrice Générale des Services, le Directeur des Services Techniques et la Police Municipale de la Mairie de Melesse, le Commandant de la Brigade de Gendarmerie de Betton (Ille-et-Vilaine) et le Directeur de l'entreprise Potin TP seront chargés, chacun en ce qui le concerne, de l'exécution du présent arrêté.

ARTICLE 9 : Ampliation du présent arrêté sera transmise à :

- Monsieur le Commandant de la Brigade de Gendarmerie de Betton ;
- Le Service départemental d'incendie et de Secours d'Ille-et-Vilaine ;
- Les Services Techniques et Police Municipale de la Mairie de Melesse ;
- Le Réseau de transports Transdev Bretagne (BreizhGo)
- Transports scolaires ;
- La Direction régionale des transports Bretagne ;
- Valcobreizh ;
- L'entreprise Potin TP.

Information à lire attentivement.

DÉLAIS ET VOIES DE RECOURS

Si vous désirez contester le présent acte, vous pouvez saisir le Tribunal Administratif compétent d'un recours contentieux dans les DEUX MOIS à partir de la notification de l'acte attaqué. Celui-ci peut être déposé via l'application Télérecours citoyens accessible sur le site internet www.telerecours.fr

Vous pouvez également saisir le Maire d'un recours gracieux. Cette démarche prolonge le délai du recours contentieux qui doit alors être introduit dans les deux mois suivant la réponse (au terme d'un délai de 2 mois, le silence du Maire vaut rejet implicite, ouvrant droit à un nouveau délai de recours contentieux de deux mois).

Le 13 avril 2026

**Le Maire,
Yves FÉREY**



Affiché le 14 104 12026
**Le Maire,
Yves FÉREY.**

