



RAPPORT D'ACTIVITÉS

Communauté de communes Val d'Ille-Aubigné

2021



Bocage sur le Val d'Ille-Aubigné

AGIR
POUR **D**  **MAIN**

TERRITOIRE À ÉNERGIE POSITIVE POUR LA
CRÉISSANCE VERTÉ
MINISTÈRE DE L'ENVIRONNEMENT, DE L'ÉNERGIE ET DE LA MER

www.valdille-aubigne.fr

VALORISER

PARTAGER
Val d'Ille
Aubigné

3 Le Val d'Ille-Aubigné

5 Le budget

7 Contrat de relance et de Transition écologique (CRTE)
▪ Actions Transition écologique énergétique
▪ Le Plan Climat Air énergie Territorial

8 Un territoire durable

12 Un territoire à vivre pour tous

10 L'attractivité économique et l'emploi

14 La promotion et le rayonnement du territoire

ÉDITO

Dans la suite de l'année 2020, l'année 2021 a été marquée par les effets du COVID sur les activités quotidiennes de tous, tant dans le travail, les déplacements, les loisirs... Les élus et les services du Val d'Ille-Aubigné se sont mobilisés et adaptés pour accompagner l'ensemble des acteurs du territoire dans cette période difficile. La communauté de communes a notamment contribué au fonds COVID Résistance engagé la Région Bretagne qui a permis de venir en soutien à plusieurs entreprises locales.

En début de mandat, le Projet de Territoire 2021-2026 du Val d'Ille-Aubigné a été élaboré entre octobre 2020 et juillet 2021, en associant l'ensemble des élus communautaires et des communes ainsi que les services. Le Projet de Territoire, un Territoire durable à vivre pour tous, a été validé par les élus du conseil communautaire en septembre 2021. Ce document de référence pour l'action, est une feuille de route pour le mandat, avec un point d'étape prévu à mi-mandat. Il porte sur quatre axes : - **un territoire durable**, - développant une attractivité économique pour de l'emploi pérenne,

- **un territoire à vivre pour tous** (par l'habitat, les mobilités, les services), développant **une identité culturelle et touristique**, ainsi qu'**une offre d'équipements sportifs structurant**.

Le 20 juillet 2021, le contrat de relance et de transition écologique (CRTE) a été signé entre l'État et la communauté de communes, avec pour partenaires le Département et la Banque des Territoires. Ce contrat, qui rassemble 37 actions et 17 projets, vise à partager une vision pluriannuelle des projets du territoire, en cohérence avec les enjeux du Projet de Territoire.

Le Projet Alimentaire Territorial (PAT), élaboré sur 2020 et 2021, labellisé en octobre 2021 au titre du plan France Relance, marque l'engagement de la Communauté de communes pour une agriculture pérenne, favorisant de nouvelles pratiques agricoles plus vertueuses, avec la volonté de relocaliser l'alimentation au plus proche et de développer des circuits courts. La mise en œuvre des actions du PAT est engagée dans une démarche multipartenaire.

Tel que le présente ce rapport d'activités avec mention de données chiffrées, tout au long

de l'année 2021, les élus et les services ont travaillé sur les quatre axes du Projet de Territoire pour faire progresser le Val d'Ille-Aubigné vers un territoire durable à vivre pour tous. Ceci, tant sur la qualité environnementale, l'accueil de nouvelles entreprises, l'accompagnement par le Pass Commerce et Artisanat (PCA), en solutions de mobilités, avec mise en service du Pôle d'Échanges Multimodal à la gare de Montreuil-sur-ille, la location de vélos à assistance électrique, la disponibilité des services communautaires, tels que Pass Réno pour la rénovation thermique des logements, l'accueil petite enfance, le Point Accueil Emploi... l'accompagnement des acteurs et événements culturels, la valorisation de l'offre touristique, l'accompagnement à la découverte de l'athlétisme pour les enfants des écoles...

Vous en souhaitant une agréable lecture.

Claude Jaouen,
président du Val d'Ille-Aubigné,
maire de Melesse

CADRE LÉGAL

ART L 521 1-39 du Code général des collectivités territoriales

Le président de l'Établissement Public de Coopération Intercommunale (EPCI) adresse chaque année, avant le 30 septembre, au maire de chaque commune membre un rapport retraçant l'activité de l'établissement accompagné du compte administratif arrêté par l'organe délibérant de l'établissement. Ce rapport fait l'objet d'une communication par le maire au conseil municipal en séance publique au cours de laquelle les représentants de la commune à l'organe délibérant de l'établissement public de coopération intercommunale sont entendus. Le président de l'EPCI peut être entendu, à sa demande, par le conseil municipal de chaque commune membre ou à la demande de ce dernier. Les représentants de la commune rendent compte au moins deux fois par an au conseil municipal de l'activité de l'EPCI.

Directeur de la publication : Claude JAOUEN. ▪ Rédaction : services du Val d'Ille-Aubigné. ▪ PAO Coconut graphics ▪ Crédit photos : Val d'Ille-Aubigné, Simon Bourcier Megalis, Yves Bigot, Simon Fougerat, Sonothèque nomade, OCS PAC ▪ Impression : Imprimerie des Hauts de Vilaine ▪ Tirage : 500 exemplaires ▪ Validé en conseil communautaire du 13 septembre 2022.

Le Val d'Ille-Aubigné

Depuis le 1^{er} janvier 2017, le Val d'Ille-Aubigné réunit 19 communes et compte 38 168 habitants*.

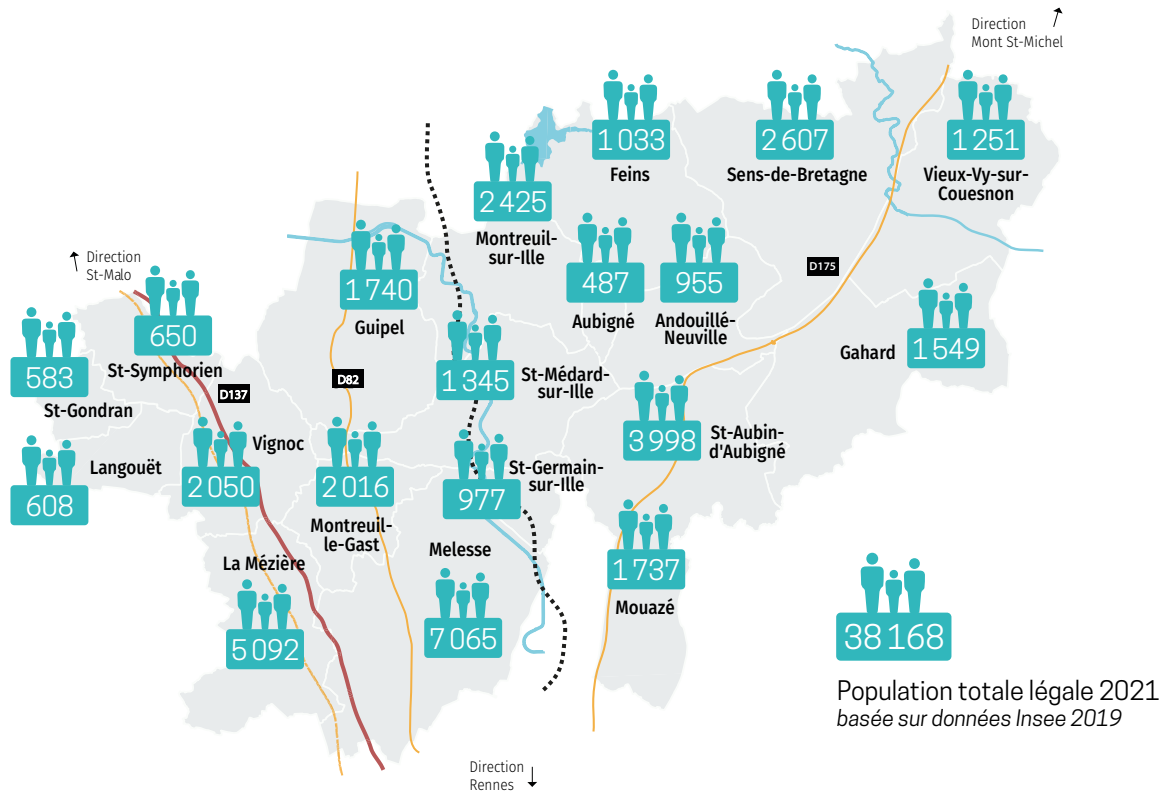
Le conseil communautaire a adopté son Projet de territoire :
« Un Territoire Durable à vivre »

pour tous », le 14 septembre 2021.

Ayant associé l'ensemble des élus des communes, il est articulé autour de 4 grands axes : **un territoire durable, l'attractivité économique pour de l'emploi pérenne, un territoire à vivre**

pour tous, le rayonnement et la promotion du territoire.

Le projet de territoire fixe le cap et définit la stratégie, les ambitions et les priorités de l'action de la communauté de communes pour 2021-2026.



Les COMPÉTENCES de la communauté de communes

- Aménagement de l'espace communautaire
- Développement économique
- Aménagement et gestion de l'accueil des gens du voyage
- Collecte et traitement des déchets
- Eau : alimentation en eau potable
- Environnement
- Politique du logement et du cadre de vie
- Voirie
- Sport : schéma directeur des équipements structurants
- Action sociale (gestion Ehpad, épicerie solidaire)
- Maisons de services au public
- Financement du contingent SDIS
- Assainissement non-collectif
- Transport
- Culture
- Petite enfance/jeunesse
- Emploi
- Réseaux publics et services locaux de communications électroniques
- Tourisme
- Adhésion à des institutions ayant des actions au niveau intercommunal
- Gestion des milieux aquatiques et prévention des inondations non obligatoires

* Populations légales au 1^{er} janvier 2022, basées sur les données Insee 2019

Le fonctionnement

Le CONSEIL communautaire

C'est l'instance de décision. Il est composé des 38 conseillers communautaires et de 10 suppléants (pour les communes de moins de 1 000 habitants).

Il administre la communauté de communes et se réunit habituellement 1 fois par mois. Il vote le budget et prend les décisions concernant les orientations, les actions et les programmes.

Suite aux élections locales de mars 2020, les nouveaux élus communautaires ont été désignés et le conseil communautaire installé lors du conseil du 15 juillet 2020.



38 conseillers communautaires composent le conseil.

Le BUREAU communautaire

Composé du président, de 11 vice-présidents et de 5 conseillers délégués, il étudie les propositions des différents services et des commissions puis les soumet à la décision du conseil communautaire.

EN 2021

15 Réunions
de bureaux

4 Réunions
de bureaux
délibératifs

9 Réunions
de conseils

489
Délibérations

La CONFÉRENCE des maires

Composé de tous les maires de la communauté de communes, elle se réunit sur des sujets spécifiques tels que : orientations PLUi, évolution des compétences de la CC, organisation de l'exercice des compétences.

Le PRÉSIDENT

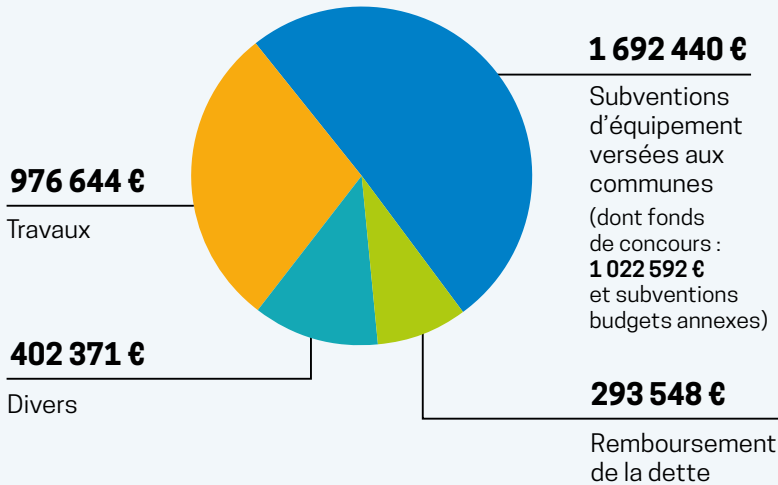
Élu parmi les conseillers communautaires, il est l'organe exécutif de la communauté de communes. Il exécute les décisions du Conseil communautaire qui lui a délégué certaines attributions.

L'ORGANISATION des services par pôles

La communauté de communes exerce ses compétences et met en œuvre ses projets en s'appuyant sur une administration constituée d'une équipe de 101 agents répartis en 6 pôles.

Le budget INVESTISSEMENT (montants réels)

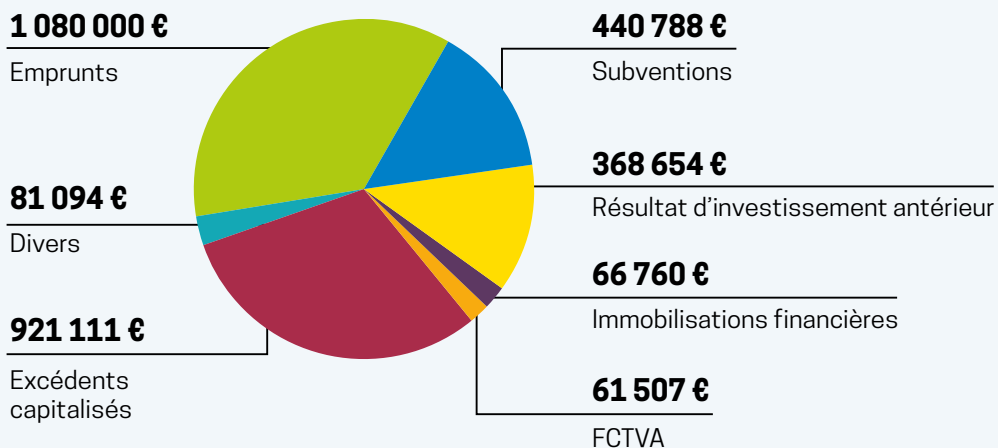
DÉPENSES 3 365 005 €



Principales dépenses d'investissement hors fonds de concours aux communes et subventions aux budgets annexes

FIBRE OPTIQUE (Très Haut Débit - THD)	529 076 €
VOIRIE	181 282 €
TRANSPORT (dont PEM de Montreuil-sur-Ille : 854 440 €)	894 174 €
ENVIRONNEMENT	136 654 €

RECETTES 3 020 017 €



Le budget FONCTIONNEMENT (montants nets)

DÉPENSES 15 373 480 €

2 699 425 €

Autres charges de gestion courante

80 368 €

Charges financières

65 702 €

Charges exceptionnelles

6 789 512 €

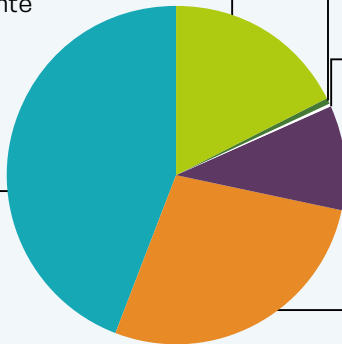
Atténuation de produits

1 518 441 €

Charges à caractère général

4 220 029 €

Charges de personnel



UN ENDETTEMENT
FAIBLE

2 008 289 €

Encours de dette corrigé au 31/12/2021

2,7 ans

Durée de désendettement

Détail des atténuations de produits

Reversement de la redevance d'ordures ménagères aux SMICTOM.....	3 165 448 €
Dotation de solidarité versée aux communes.....	1 250 851 €
Attribution de compensation versée aux communes.....	336 534 €
Fonds National de Garantie Individuelle des Ressources (FNGIR).....	1 988 512 €

RECETTES 20 112 095 €

4 004 472 €

Résultat de fonctionnement antérieur

16 569 €

Produits financiers

87 487 €

Autres produits de gestion courante

9 687 658 €

Impôts et taxes

120 207 €

Atténuation de charges

3 363 133 €

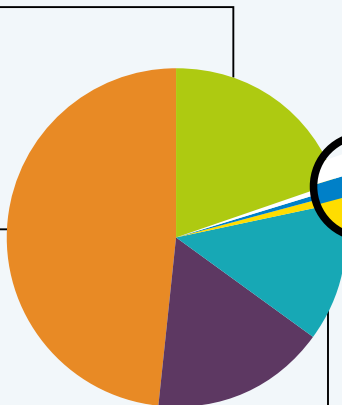
Produits des services dont redevances Ordures ménagères

150 649 €

Produits exceptionnels

2 681 917 €

Dotations, subvention et participations



Détail impôts et taxes

▪ IMPÔTS ÉCONOMIQUES

Imposition Forfaitaire sur les Entreprises de Réseaux (<i>ifer</i>).....	115 537 €
Taxe sur les surfaces commerciales (<i>tascom</i>).....	457 851 €
Cotisation sur la Valeur Ajoutée des Entreprises (<i>cvae</i>).....	1 461 126 €
Cotisation Foncière des Entreprises (<i>cfe</i>).....	1 650 177 €
Taxe de séjour.....	5 340 €

▪ IMPÔTS MÉNAGES

Taxe d'habitation (<i>résidences secondaires</i>).....	132 281 €
Taxe foncier bâti.....	738 122 €
Taxe foncier non bâti.....	60 598 €
Fonds national de Péréquation des ressources Intercommunales et Communales (<i>fpic</i>).....	426 433 €
Fraction de TVA (<i>en remplacement de la taxe d'habitation</i>).....	4 473 263 €

CONTRAT DE RELANCE ET DE TRANSITION ÉCOLOGIQUE

Le contrat de relance et de Transition écologique a été signé entre l'État, le Département, la Banque des Territoires et la communauté de communes le 20 juillet 2021.

Ce contrat vise à partager une vision pluriannuelle des projets du territoire. En adéquation avec le projet de territoire, il liste les grands projets de la communauté de communes et des communes membres pour le mandat afin d'échanger sur les modalités

d'ingénierie et d'éventuels cofinancements.

Le CRTE du Val d'Ille-Aubigné est réparti en 4 orientations :

- Réaliser la Transition écologique et énergétique avec tous les acteurs du territoire et préserver la biodiversité et le patrimoine naturel
- Soutenir l'activité économique sous toutes ses formes et à toutes les échelles, pour de l'emploi pérenne et des services de proximité

- Développer des services et des conditions d'accueil pour permettre à tous de bien vivre ensemble sur le territoire
- Développer les infrastructures et services pour favoriser l'accès de tous à la culture, au sport et renforcer l'attractivité touristique du territoire. Un suivi annuel permettra de suivre et d'adapter le document.

37 ACTIONS & **17** PROJETS

ACTIONS TRANSITION ÉCOLOGIQUE ÉNERGÉTIQUE

Actions TEE dans le cadre du CRTE

Dans le cadre du CRTE, une étude de l'adaptation des bâtiments publics du territoire aux contraintes climatiques a été lancée en 2021 avec l'association Empreinte. Le Domaine de Boulet a également fait l'objet d'une étude de l'impact du changement climatique sur le site et ses conséquences sur les activités de tourisme et de loisirs.

Formation des élus aux enjeux de la TEE

Une formation des élus communautaires organisée avec nos partenaires (ADEME, AirBreizh et ALEC) s'est tenue tout le long de l'année avec comme point d'orgue la réalisation de deux fresques du climat. Les participants ont pu accroître leurs connaissances en

la matière afin de cerner les enjeux environnementaux présents sur le territoire.

Fête du vélo

La Fête du vélo s'est tenue le 12 juin 2021 à Guipel avec pour objectif de promouvoir sa pratique auprès du grand public dans un esprit ludique. Cet événement cofinancé par l'ADEME a réuni plus de 500 participants, 8 associations, 4 compagnies artistiques ainsi qu'un groupe de musique lors de diverses animations.



Le Plan Local d'Urbanisme intercommunal (PLUi) du Val d'Ille-Aubigné a été approuvé le 25 février 2020. Ce document unique a permis de définir un diagnostic territorial puis la rédaction du projet d'aménagement et de développement durable (PADD) construit autour de deux parties et 23 orientations.

En 2021, la communauté de communes a mené deux procédures d'évolution du document afin de rectifier les erreurs matérielles détectées et d'apporter des modifications mineures au règlement et aux orientations d'aménagement et de programmation.

Retrouvez le PLUi sur le site internet : <https://www.valdille-aubigne.fr/plui>

PCAET

Le Plan Climat Air Énergie Territorial adopté le 25 février 2020 a pour objectif d'organiser la politique environnementale du Val d'Ille-Aubigné pour 6 ans.

Celui-ci est composé d'un état des lieux des émissions de GES

et de polluants ainsi que de la consommation et de la production d'énergie. Le PCAET comprend également une stratégie territoriale avec des objectifs chiffrés et un plan d'actions portant sur 7 orientations.

Les actions prévues dans le PCAET se sont poursuivies en 2021

notamment au travers de l'appel à projets « Adaptation au changement climatique » de l'ADEME.

Retrouvez le PCAET sur le site internet : <https://www.valdille-aubigne.fr/pcaet>

Un territoire durable

Surface agricole utile :
20 824 ha

Nombre total d'exploitations agricoles : **319**

Nombre d'exploitations en bio : **43**

Nombre d'exploitations engagées dans une démarche de valorisation (labels, transformation, diversification, circuits courts...):
163

20 % des exploitations engagées dans les circuits courts

13 % des exploitations en agriculture biologique

17 % des exploitations pratiquant des activités de diversification (tourisme, énergies renouvelables...)

LE TERRITOIRE, C'EST

390 km de cours d'eau

1 site Natura 2000

2 espaces naturels sensibles

6 méthaniseurs privés pour une puissance totale installée de
1,7 MW

SCHÉMA TRAME VERTE ET BLEUE

TRAVAUX

- RESTAURATION DE 3 MARES à LA LANDE PLEINE à Andouillé-Neuville
- ENTRETIEN DE 2 MARES sur le même site par les Bac Pro GMNF de Saint-Aubin-du-Cormier

ÉTUDE

- RÉAMÉNAGEMENT de la DOUVE DU PRIEURÉ à Gahard
- Accompagnement de communes dans la mise en œuvre de la TRAME NOIRE
- Inventaires naturalistes sur **10** sites naturels



ANIMATIONS

- **3** animations « LES MERCREDIS DE LA BIODIVERSITÉ » en août à Gahard, Andouillé-Neuville et La Mézière

35 participants

- **2** animations « MON COIN NATURE DANS MON ÉCOLE » à Melesse et Montreuil-sur-Ille

LUTTE CONTRE LES ESPÈCES EXOTIQUES ENVAHISSANTES

Frelon asiatique
127 nids détruits



SITE NATURA 2000 **Domaine de Boulet**

PHASE 1 des travaux de restauration de la PRAIRIE HUMIDE DE LA BIJOUTERIE

Objectif : maintien d'un milieu prairial sur la moitié de la parcelle.



Le domaine de Boulet



Un nouveau verger à Andouillé-Neuville

PROGRAMME VERGER

Formations taille et greffe des arbres fruitiers

- **4** FORMATIONS à destination du grand public
- **2** FORMATIONS à destination des agents communaux espaces verts

- **1** FORMATION pour le chantier d'insertion

Aide à la plantation d'arbres fruitiers

- **6** PROJETS DE PLANTATION par des particuliers et 1 projet communal subventionnés



GESTION DIFFÉRENCIÉE DES ESPACES VERTS

Prêts à usage

- **10** PRÊTS À USAGE dans les ZA et au domaine de Boulet, principalement pour du pâturage et secondairement pour de la fauche

Écopâturage

- **3,6 hectares**



SPANC

1 435 CONTRÔLES dont :

- **194** contrôles de conception
- **123** contrôles de bonne exécution
- **73** contrôles de bon fonctionnement dans le cadre de vente immobilière
- **1 045** contrôles de bon fonctionnement périodique

AGRICULTURE

76 ACCOMPAGNEMENTS

à la création/reprise/développement



390 NOTIFICATIONS SAFER reçues dont :

- **96** ayant conduit à un examen approfondi

FILIÈRE BOIS

- **116** STÈRES de bois bûches produits en 33 et 50 cm, et 54 stères vendus
- **107** TONNES de paillage produit, et 140 tonnes vendues

TRANSITION ÉCOLOGIQUE ÉNERGÉTIQUE

- **4** réunions publiques, **1** atelier

BOCAGE

▪ **11 484 ML** plantés et restaurés

- **1** temps fort pour fêter les 10 ANS BREIZH BOCAGE dont **1** JOURNÉE TECHNIQUE et **1** JOURNÉE GRAND PUBLIC



Champs de blé à Saint-Symphorien

PROJET ALIMENTAIRE TERRITORIAL (PAT)

Le Val d'Ille-Aubigné engage un projet alimentaire territorial (PAT) pour promouvoir une alimentation durable, locale et de qualité.

- **4** RÉUNIONS dans le cadre du PAT

Labellisé depuis septembre 2021 et jusqu'en juin 2024 pour un montant global de 964 804€



L'attractivité économique et l'em

6,5 % taux de chômage

364 entreprises créées en 2021

2 466 établissements actifs au 31-12-2021

126 entreprises certifiées RGE
(Reconnu garant de l'environnement)

LE TERRITOIRE, C'EST

32 Zones d'activités

1 pépinière d'entreprises

7 commerces de proximité dans des locaux communautaires

PASS COMMERCE ARTISANAT

- **25** DOSSIERS financés et clos pour un montant global de **116 427,56 €**
 - dont 61 735,02 € versés par le Val d'Ille-Aubigné
 - dont 3 dossiers mixtes : PCA « socle » + PCA numérique
- **17** RENDEZ-VOUS avec un conseiller de l'Agence locale de l'énergie et du climat

ACCOMPAGNEMENT D'ENTREPRISES

- **130** CONTACTS ENTREPRISES
- **45** projets d'implantation accompagnés
- **20** projets positionnés sur un foncier en ZA
- **8** projets de développement suivis

AIDES ET ACTIONS COVID

Contribution du Val d'Ille-Aubigné à hauteur de

73 952 € à l'aide régionale, soit **2 €/habitants**.

- **7** ENTREPRISES du territoire ont vu leurs dossiers acceptés pour un montant global de **63 061 €**



ZA la route du meuble à La Mézière

ANIMATIONS

- **3** VISITES d'entreprises

IMMOBILIER D'ENTREPRISE ET FONCIER ZA

VENTE de l'atelier de la Bourdonnais - ZA La Bourdonnais

Local artisanal La Bourdonnais

- Renouvellement de la convention d'occupation

Terrains vendus

- ZA Ecoparc Haute Bretagne : 4 410 m²
- ZA Bourdonnais : 4 212 m²
- ZA Olivettes : 1 320 m²
- ZA Hémetière 2 : 1 244 m²
- ZA Troptière : 1 556 m²

INITIATIVES RENNES

Ce dispositif est destiné à aider les créateurs et repreneurs de petites entreprises.

- **9** PROJETS validés



PAE

À l'inscription
STATUT :

- **44 %** sont demandeurs d'emploi
- **8,6 %** sont salariés

MESURES POUR L'EMPLOI :

- **9,5 %** sont travailleurs handicapés
- **8 %** sont bénéficiaires du RSA

OFFRES D'EMPLOI déposées
par les entreprises au PAE :

- **44** OFFRES
- **+ 128** OFFRES recueillies dans le cadre du forum de l'emploi

ACCOMPAGNEMENT par site :

- **1 797** dont **167** nouvelles inscriptions
- **77** situations à issues positives

FORMATIONS ACCUEILLIES DANS LES LOCAUX DE LA CC

- **2** FORMATIONS organisées par la Chambre de métiers
- **1** ATELIER organisé par *Femmes de Bretagne*

COMMERCE DE PROXIMITÉ

- **1** REPRISE DE BAR-RESTAURANT à Saint-Germain-sur-Ille



ENTRETIEN DES ZONES D'ACTIVITÉS

ZA Beauséjour

- Réfection marquage horizontal et vertical des bornes incendies

ZA Cap Malo

- Réfection marquage au sol sur l'ensemble de la ZA

ZA Stand

- Réfection marquage au sol parking bus

ZA Troptière

- Reprise de l'enrobé en entrée de zone et sur secteurs endommagés
- Bassins tampons de la ZA Croix Couverte et de la ZA Confortland
- Retrait de déchets sauvages sur les ZA Ecoparc et ZA la Bourdonnais

DÉVELOPPER L'ACCÈS AUX USAGES NUMÉRIQUES

BRETAGNE TRÈS HAUT DÉBIT

- **429** prises raccordées sur 6 communes (Andouillé-Neuville, Aubigné, Feins, Gahard, Guipel, Vieux-Vy-sur-Couesnon)
- Financement de la 2^e phase de déploiement 2019-2023 avec une participation annuelle de **529 076 €** du Val d'Ille-Aubigné



La fibre optique



Un territoire à vivre pour tous

38 168 habitants en 2021

16 643 logements

dont **1 011** logements sociaux en 2020

478 naissances

3 multi-accueils communautaires dont **2** en gestion ADMR

1 halte garderie gestion ADMR

3 micro-crèches communautaires

4 micro-crèches privées

Nombre total de **144** places

LE TERRITOIRE, C'EST

3 gares SNCF

48 arrêts Breizhgo (hors scolaires)

5 EPHAD, dont **3** communautaires

2 chantiers d'insertion, dont **1** communautaire

1 aire des gens du voyage avec **5** emplacements comptabilisés en **10** places

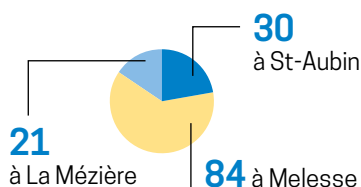
1 Pôle d'Échange Multimodal



Travaux d'amélioration de l'habitat

HABITAT

• **135** LOGEMENTS locatifs sociaux livrés



ADS

• **1 113** DOSSIERS instruits
118 PC - 29 PA - 505 PCM

PASS RÉNO

Accompagnement :

• **516** CONTACTS

• **240** MÉNAGES accompagnés dont **134** modestes et très modestes

• **87 %** des demandes concernent des travaux d'économie d'énergie

AIDES À L'OPAH

• **2 063 039 €** versées au titre de l'OPAH (ANAH)

dont **50** AIDES versées par le Val d'Ille-Aubigné pour un montant de **38 593 €**



BRICOBUS

- **22** VISITES-accompagnements
- **13** CHANTIERS solidaires
- **7** prêts d'outillage

ACCUEIL LOGEMENT D'URGENCE

- **2** FAMILLES accueillies en 2021

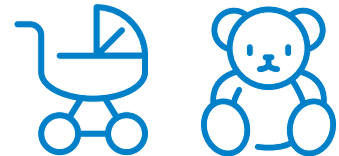
PRIMES SPÉCIFIQUES DU VAL D'ILLE-AUBIGNÉ

- **10** PRIMES primo-accédants bourg pour 32 000 €
- **68** PRIMES bois pour **38 593 €**
- **7** PRIMES solaires pour **8 754 €**

PETITE ENFANCE - Actions du RPE

- **130** FAMILLES ET ASSISTANTS MATERNELS reçus en rendez-vous
- **1 339** CONTACTS téléphoniques
- **118** ANIMATIONS espaces jeux pour **270** enfants accueillis
- **75** ASSISTANTS MATERNELS et **24** PARENTS ont assisté aux animations
- **5** DATES d'analyse de pratiques assistants maternels pour **12** participants
- **1** CONFÉRENCE "acquisition de la propreté" : **190** participants, dont **32** participants du territoire

- **1** CONFÉRENCE "accueil de l'enfant" : **62** participants



LE VÉLO SUR LE TERRITOIRE

- **30** VÉLOS À ASSISTANCE ÉLECTRIQUE acquis pour le service de location longue durée ce qui porte à **70** le parc à vélo 2021
- **41** DEMANDES d'aide prime à l'acquisition dont **35** aides versées en 2021
- **10** ATELIERS DE RÉPARATION en 2021 pour **155** vélos révisés, réparés
- **585** ENFANTS formés au "Savoir rouler à vélo" dans 17 écoles du territoire



Pôle d'échanges multimodal à Montreuil-sur-Ille mis en service en avril 2021



Véhicule électrique d'autopartage à Langouët



AUTOPARTAGE

- **3** VÉHICULES en autopartage depuis septembre 2021 avec **53** ABONNÉS, **23** utilisateurs entre fin sept et décembre 2021
- **10** VOYAGEURS réguliers sur l'année pour la navette MobiFuté
- **1** MINIBUS mis à disposition des CCAS du territoire

CHANTIER D'INSERTION

- entretien, aménagement et balisage des chemins de randonnées
- création et pose de mobilier bois et de signalétiques
- maraîchage biologique
- participation à l'activité liée à la filière bois
- **12** PERSONNES accueillies, soit une moyenne de 6 ETP, dont **6** bénéficiaires du RSA
- **75 %** de SORTIES POSITIVES

ÉPICERIE SOLIDAIRE



- **38** familles aidées pour un accès de 3 à 6 mois
- Soutien financier de l'épicerie solidaire de Saint-Aubin-d'Aubigné pour un montant de **5400€**

OFFRE DE TRANSPORT

Le renfort de l'offre de transport en commun sur Melesse

- **12** services supplémentaires en direction de Rennes du lundi au dimanche
- **7** offres supplémentaires du lundi au dimanche dans le sens Rennes-Melesse

La promotion et le rayonnement

19 000 passages
(piétons et vélos)
écluse St-Médard
mi-juillet à mi-sept.
2021

587 inscrits aux **2**
écoles de musique

Nombre de
licences auprès
des fédérations
sportives (estimation
en 2019) : **10 054**

LE TERRITOIRE, C'EST

4 haltes nautiques
sur le canal d'Ille-
et-Rance

1 base de loisirs au
domaine de Boulet

24,13 : nombre
d'équipements
sportifs et
culturels de la gamme
de proximité pour
10 000 habitants

18 bibliothèques



Porte-voix, Les Arts au fil de l'eau

120 000 €

montant de la subvention aux acteurs culturels structurants

SAISON 2021/2022

Théâtre de Poche - Joli collectif

- **6 476** SPECTATEURS,
- **1 000** ÉLÈVES accueillis,
- **75** REPRÉSENTATIONS/an
dont 34 hors les murs
- **2** PROJETS avec les collèges
de La Mézière et Amand-Brionne à
Saint-Aubin-d'Aubigné.

Cie le Vent des Forges

- **1** PROJET DE RÉSIDENCE
mission "Terres d'histoires"
- **80** PERSONNES ÂGÉES des
EHPAD de Melesse et Guipel,
- **100** COLLÉGIENS ET
ENSEIGNANTS du collège de
Melesse,

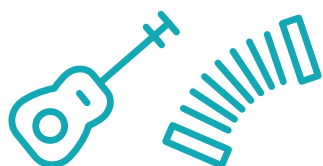
Cie OCUS

- **35** CIES accueillies sur le lieu de
la Touchette
dont **7** hors région
- **1 200** SPECTATEURS ont
assisté aux :
- 6** SORTIES de résidence
- 1** FESTIVAL jeune public

La Station théâtre

- **822** SPECTATEURS
dont **65** collégiens.
- **4** CIES en résidence.





LES ÉCOLES DE MUSIQUE

- **43** ÉLÈVES aidés via l'aide à la musique saison 2021/2022

Allegro

- **411** ÉLÈVES

ORCHESTRE À L'ÉCOLE
par Allegro :

- **4** écoles / **4** classes
100 élèves / **280 h**
de pratique d'un instrument

PROJET MUSIQUE À L'ÉCOLE
par Allegro :

- **3** écoles / **6** classes
134 élèves / **110 h**
de pratique du chant

École de musique de l'Illet

276 ÉLÈVES
dont **176** du Val d'Ille-Aubigné

PLAN MUSIQUE PAR L'EMI :

- **11** écoles / **18** classes
562 élèves / **216 h**
d'interventions musique



**Stade d'athlétisme
communautaire à Guipel**

LECTURE PUBLIQUE

- **18** BIBLIOTHÈQUES

ont emprunté 367 livres
principalement le fonds petite
enfance



Le réseau des médiathèques

- **11** RÉUNIONS du groupe
- **1** FORMATION de sensibilisation
au RGPD pour les bibliothécaires



DOMAINE DE BOULET

Centre nautique

- **5 145** personnes ont
fréquenté la structure,
- **1 879** locations,
- **45** abonnés,
- **987** personnes en groupe,
- **1 332** scolaires,
- **214** stages voile,
- **29 495 €** de recettes
à la cafétéria



Camping

- **2 780** NUITÉES au camp
Marabout
- **537** NUITÉES dans les huttes
- **2 120** NUITÉES en
emplacement nu
- **2 039** NUITÉES en chalet
- **17** RÉSIDENTS

1 AIRE NATURELLE DE CAMPING

Juillet : **198** nuitées

Août : **160** nuitées



STADE D'ATHLÉTISME COMMUNAUTAIRE (action de soutien à la découverte de l'athlétisme)

OSVIDH

- **10** écoles inscrites sur 11,
soit **625** élèves

OCSPAC

- **11** écoles inscrites sur 11,
soit **525** élèves

- **21** établissements scolaires,
- **1 150** élèves ont bénéficié
du cycle,
- **101** séances d'initiation à
l'athlétisme réalisées sur le stade.



Envoyé en préfecture le 21/12/2022

Reçu en préfecture le 21/12/2022

Affiché le

ID : 035-213501737-20221214-2022_1412_118-DE

Andouillé-Neuville
Aubigné Feins Gahard
Guipel Langouët
La Mézière Melesse
Montreuil-le-Gast
Montreuil-sur-Ille
Mouazé
Saint-Aubin-d'Aubigné
Saint-Germain-sur-Ille
Saint-Gondran
Saint-Médard-sur-Ille
Saint-Symphorien
Sens-de-Bretagne
Vieux-Vy-sur-Couesnon
Vignoc

COMMUNAUTÉ DE COMMUNES

SIÈGE

1 La Métairie • 35520 Montreuil-le-Gast
Tél. 02 99 69 86 86 • Fax 02 99 69 86 87
Mail contact@valdille-aubigne.fr

PÔLE RESSOURCES

rue du Bruant Jaune • ZA Ecoparc
35250 Andouillé-Neuville
Tél. 02 99 55 69 80

PROPOSITIONS DES TARIFS DES SALLES A compter du 1er janvier 2023

Envoyé en préfecture le 21/12/2022

Reçu en préfecture le 21/12/2022

Affiché le 21/12/2022

ID : 035-213501737-20221214-2022_1412_124-DE

SALLES							Ménage		Caution	
	Tarif au 1/02/22	Tarif au 1/02/23	Tarif au 1/02/22	Tarif au 1/02/23	Tarif au 1/02/22	Tarif au 1/02/23	Tarif au 1/02/22	Tarif au 1/02/23	Tarif au 1/02/22	Tarif au 1/02/23
Associations locales										
Gd plateau	gratuit*	gratuit*	gratuit*	gratuit*	gratuit*	gratuit*	43 €/heure	43 €/heure	gratuit*	gratuit*
Salle Hortensia	gratuit*	gratuit*	gratuit*	gratuit*	gratuit*	gratuit*	43 €/heure	43 €/heure	gratuit*	gratuit*
Salle Olympe de Gouge		gratuit*		gratuit*		gratuit*		43 €/heure		gratuit*
Salle des Assoc.	gratuit*	gratuit*	gratuit*	gratuit*	gratuit*	gratuit*	43 €/heure	43 €/heure	gratuit*	gratuit*
S. "Odette Simonneau"	gratuit*	gratuit*	gratuit*	gratuit*	gratuit*	gratuit*	43 €/heure	43 €/heure	gratuit*	gratuit*
Particuliers Melessiens										
Gd plateau	217.00	231.00	357	380.00	néant	néant	43 €/heure	43 €/heure	300.00	300.00
Salle Hortensia	33.00	36.00	54	58.00	néant	néant	43 €/heure	43 €/heure	300.00	300.00
Salle Olympe de Gouge		36.00		58.00		néant		43 €/heure		300.00
Salle des Assoc.	66.00	71.00	168	179.00	273.00	290.00	43 €/heure	43 €/heure	300.00	300.00
S. "Odette Simonneau"	129.00	137.00	207	220.00	-	-	43 €/heure	43 €/heure	300.00	300.00
Entreprises locales										
Gd plateau	325.50	346.50	535.50	570.00	néant	néant	43 €/heure	43 €/heure	300.00	300.00
Salle Hortensia	495.00	54.00	81.00	87.00	néant	néant	43 €/heure	43 €/heure	300.00	300.00
Salle Olympe de Gouge		54.00		87.00		néant		43 €/heure		300.00
Salle des Assoc.	99.00	106.50	252.00	268.50	409.50	435.00	43 €/heure	43 €/heure	300.00	300.00
S. "Odette Simonneau"	193.50	205.50	315.00	330.00	néant	néant	43 €/heure	43 €/heure	300.00	300.00
Associations - particuliers et entreprises extérieures										
Gd plateau	434.00	462.00	714.00	760.00	néant	néant	43 €/heure	43 €/heure	300.00	300.00
Salle Hortensia	66.00	72.00	108.00	116.00	néant	néant	43 €/heure	43 €/heure	300.00	300.00
Salle Olympe de Gouge		72.00		116.00		néant		43 €/heure		300.00
Salle des Assoc.	132.00	142.00	336.00	358.00	546.00	580.00	43 €/heure	43 €/heure	300.00	300.00
S. "Odette Simonneau"	258.00	274.00	413.00	440.00	néant	néant	43 €/heure	43 €/heure	300.00	300.00

* critères de gratuité définis par délibération du 20 juin 2014

Modalités de calcul :

Entreprises locales : tarif des particuliers multiplié par 1,5

Associations et entreprises extérieures : tarif des particuliers multiplié par 2

TARIFS MUNICIPAUX
Pour L'ANNEE 2023- 01/01/2023
RECETTES

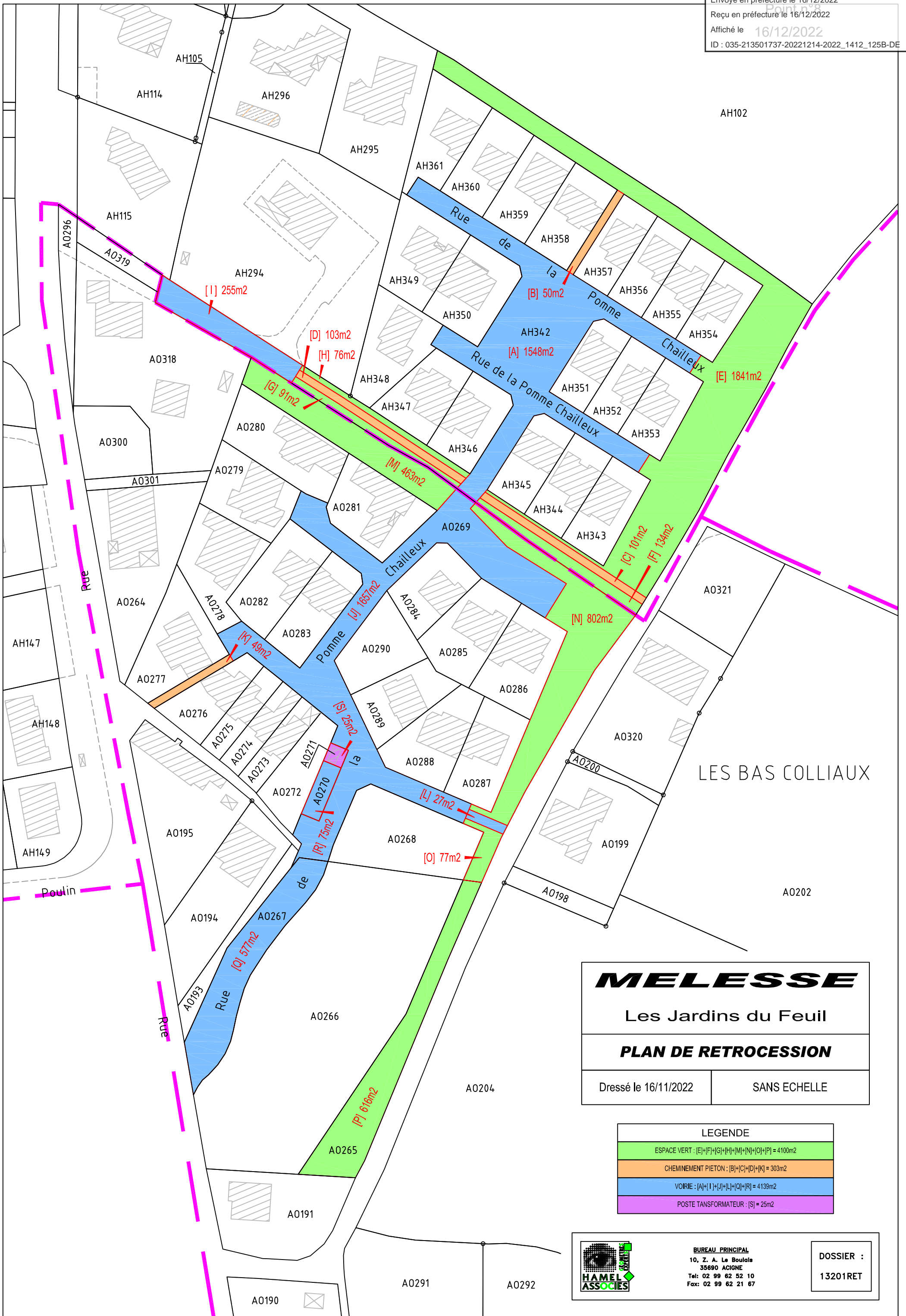
	LIBELLE	Tarifs au 01/02/2022	Tarifs au 01/01/2023
Concessions dans le cimetière			
	Concession 15 ans	113	120
	Concession 30 ans	226	240
	cases columbarium 15	377	400
	cases columbarium 30	753	800
	cavernes 15 ans	377	400
	cavernes 30 ans	753	800
	plaques pour jardin du souvenir	70	70
Vacations funéraires			
	Vacations funéraires	23	24
Location de Matériel			
Melessiens	Table	4.57	4.85
	Caution pour une table	69	73
	Chaise	0.64	0.68
	Caution pour une chaise	18	19
	Par barrière	1.19	1.26
Extérieurs	Table	6.89	7.32
	Caution pour une table	69	73
	Chaise	0.80	0.85
	Caution pour une chaise	18	19
	Par barrière	1.78	1.89
Montage- démontage podium			
Associations Locales			
	montage ou démontage petit podium	22	23
	montage ou démontage grand podium	27	29
	montage et démontage tapis noirs de protection		29
Particuliers, Entreprises			
	montage ou démontage petit podium	65	69
	montage ou démontage grand podium	86	91
	montage et démontage tapis noirs de protection		91
Location terrains synthétiques ou enherbés			
	Location terrain football + 2 vestiaires y compris éclairage pour 4 heures	128	136

LIBELLE		Tarifs au 01/02/2022	Tarifs au 01/01/2023
Tarif de location de matériel service technique (tarif à l'heure hors main, d'œuvre et carburant) pour les collectivités			
	Balayeuse	30	32
	Tondeuse autotractée	5.84	6.50
	Souffleur	2.33	2.50
	Taille-haie	2.33	2.50
	Tronçonneuse	2.33	2.50
	Débroussailluse à dos	2.33	2.50
	Tondeuse autoportée	16.69	18.00
	Tracteur et broyeur d'accotement	31.30	34.00
	Broyeur (10cm)	70.00	80.00
	Broyeur (17cm)	130.00	140.00
	Désherbeur mécanique (demi-journée)	50.00	54.00
	Désherbeur mécanique (journée complète)	80.00	90.00
	Tarif horaire agent technique	21.99	24.00
Clés et badges			
	Perte de clé ou badge		5.00
	Perte de clé HDI		80.00
Tickets de Pêche			
	Ticket à une ligne	1.20	1.30
	Ticket à 3 lignes	2.80	3.00
	Carte à l'année	28	30
Droit de place pour le Marché			
	Droit de place, mètre linéaire	1.00	1.10
	Une demi journée branchement	2.55	2.70
	Une journée	3.35	3.50
	Tarif Forfaitaire pour une journée cirque	17.25	20.00
Photocopies et impression noir et blanc			
Associations Locales			
	A4 (P.U)	0.20	0.20
	A4 recto verso (P.U)	0.25	0.25
	A3 (P.U)	0.40	0.40
	A3 recto verso (P.U)	0.45	0.45
Particuliers			
	A4 (P.U)	0.25	0.25
	A4 recto verso (P.U)	0.40	0.40
	A3 (P.U)	0.50	0.50
	A3 recto verso (P.U)	0.80	0.80
Service de fourrière animale			
	Frais de fourrières à récupérer auprès des propriétaires dont les animaux ont été capturés montant forfaitaire	59.00	63.00
Droit d'occupation du domaine Public			
	Dépôt de bacs et de benne de chantier par jour d'occupation effective et par unité	5.64	6.00
	Echafaudage, dépôt de matériels et matériaux, installations provisoires ou installations de chantiers, palissades, barrières de sécurité, faux trottoirs par m², forfait par jour d'occupation effective, pas de prorata temporis	0.55	0.60
	Installation à usage de local temporaire, structure modulable par m² forfait par jour d'occupation effective, pas de prorata temporis	1.13	1.20
	Branchement provisoire privé nécessitant soit : réalisation de tranchées en sous sol, installation d'une ligne électrique, téléphonique ou réseaux divers en surplomb du domaine public communal, forfait de réseaux par mètre linéaire et par an, pas de prorata temporis	5.64	6.00
	Terrasses et supports divers devant commerces au m² et par an avec facturation minimale d'1 m² (*) (tarif applicable pour l'année civile)	22	23
	Stationnement véhicule commercial de livraison par m² et par an (*) (tarif applicable pour l'année civile)	27	29

(*) Pas de prorata temporis appliqué

LIBELLE		Tarifs	Tarifs
		au 01/02/2022	au 01/01/2023
Participation financière pour l'assainissement collectif			
*	Maison individuelle	519	551
	Appartement dans un immeuble collectif	441	468
	Bâtiment professionnel de moins de 500 m ²	860	913
	Bâtiment professionnel de plus de 500 m ²	1719	1826
	Contrôle assainissement collectif lors de vente de bien	161	171
Elimination des boues de vidange			-
	Tarif Melessien le m ³	8.43	8.95
	Tarif non Melessien le m ³	14.01	14.88

(*) - La participation financière pour l'assainissement collectif sera facturée un an après la délivrance du Permis de construire



LES BAS COLLIAUX

MELESSE

Les Jardins du Feuill

PLAN DE RETROCESSION

Dressé le 16/11/2022	SANS ECHELLE
----------------------	--------------

LEGENDE	
ESPACE VERT	: [E]+[F]+[G]+[H]+[M]+[N]+[O]+[P] = 4100m ²
CHEMINEMENT PIETON	: [B]+[C]+[D]+[K] = 303m ²
VOIRIE	: [A]+[I]+[J]+[L]+[Q]+[R] = 4139m ²
POSTE TRANSFORMATEUR	: [S] = 25m ²

	BUREAU PRINCIPAL 10, Z. A. Le Boutais 35690 ACIGNE Tel: 02 99 62 52 10 Fax: 02 99 62 21 67	DOSSIER : 13201RET
--	---	-----------------------